

КУРГАНСКАЯ ОБЛАСТЬ  
ЗВЕРИНОГОЛОВСКИЙ РАЙОН  
КРУГЛЯНСКИЙ СЕЛЬСОВЕТ  
КРУГЛЯНСКАЯ СЕЛЬСКАЯ ДУМА

РЕШЕНИЕ

От 18.12. 2013 года № 113  
с. Круглое

**Об утверждении схемы теплоснабжения  
населенных пунктов Круглянского сельсовета**

На основании Федерального закона от 27.07.2010 года № 190 -  
ФЗ «О теплоснабжении», руководствуясь Уставом Круглянского  
сельсовета, Круглянская сельская Дума

РЕШИЛА:

1. Утвердить схему теплоснабжения населенных пунктов  
Круглянского сельсовета, согласно приложению к настоящему решению.

2. Обнародовать настоящее решение в Круглянской сельской  
библиотеке.

3. Настоящее решение вступает в силу после обнародования.

Председатель Круглянской  
сельской Думы

М.Г.Вершинин

Приложение к решению  
Круглянской сельской Думы  
от 18.12.2013 г. № 113 «Об  
утверждении схемы  
теплоснабжения населенных  
пунктов Круглянского  
сельсовета»

## **СХЕМА ТЕПЛОСНАБЖЕНИЯ**

Основанием для разработки схемы теплоснабжения Круглянского сельсовета является: Федеральный закон от 27.07.2010 года № 190-ФЗ «О теплоснабжении»; Программа комплексного развития систем коммунальной инфраструктуры поселений Круглянского сельсовета; Правила землепользования и застройки Круглянского сельсовета

### **I. Общие положения**

**Схема теплоснабжения** поселения — документ, содержащий материалы по обоснованию эффективного и безопасного функционирования системы теплоснабжения, ее развития с учетом правового регулирования в области энергосбережения и повышения энергетической эффективности.

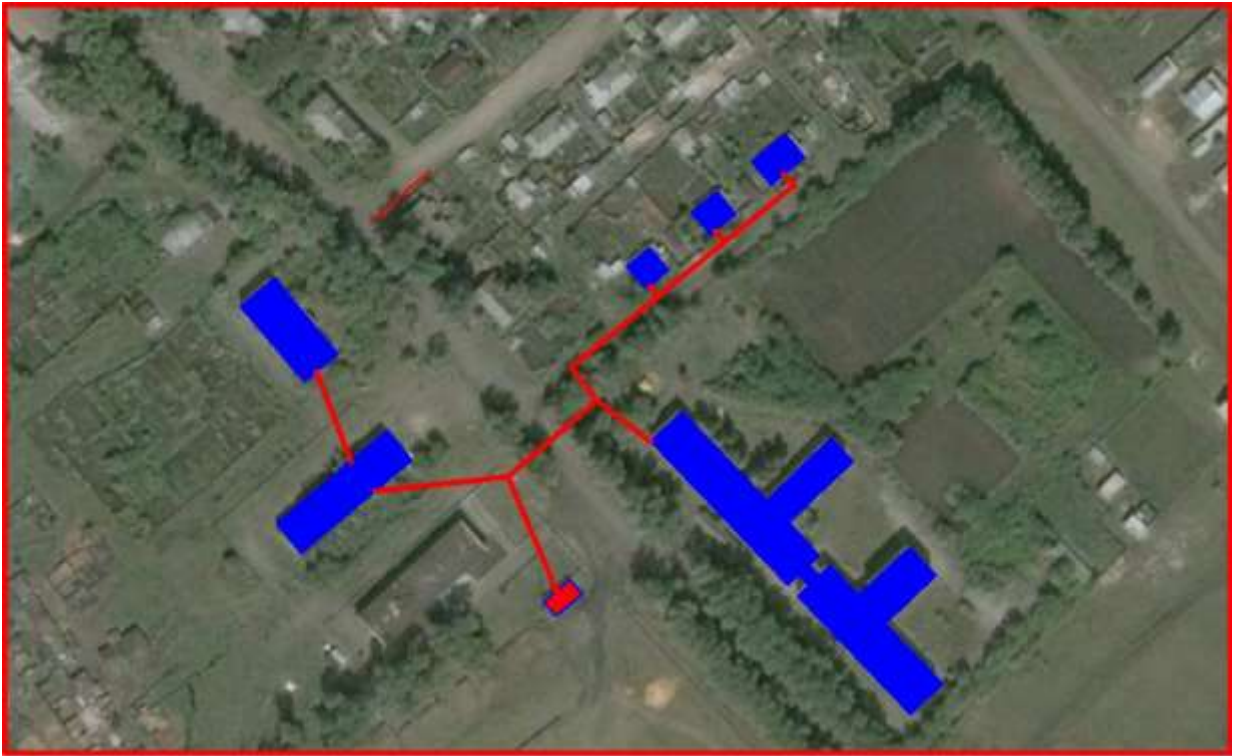
Теплоснабжающая организация определяется схемой теплоснабжения.

Мероприятия по развитию системы теплоснабжения, предусмотренные настоящей схемой, включаются в инвестиционную программу теплоснабжающей организации и, как следствие, могут быть включены в соответствующий тариф организации коммунального комплекса.

### **II. Основные цели и задачи схемы теплоснабжения:**

- определить возможность подключения к сетям теплоснабжения объекта капитального строительства и организации, обязанной при наличии технической возможности произвести такое подключение;
- повышение надежности работы систем теплоснабжения в соответствии с нормативными требованиями;
- минимизация затрат на теплоснабжение в расчете на каждого потребителя в долгосрочной перспективе;
- обеспечение жителей Круглянского сельсовета тепловой энергией;
- улучшение качества жизни за последнее десятилетие обуславливает необходимость соответствующего развития коммунальной инфраструктуры существующих объектов.

### III. Графическая часть



*Котельная*



*Потребители*



*Теплотрасса*

#### **IV. Пояснительная записка схемы теплоснабжения**

##### **1. Общие сведения о муниципальном образовании.**

Круглянский сельсовет входит в состав Звериноголовского района Курганской области и является одним из крупных административно-территориальных муниципальных образований (поселений).

Площадь территории сельсовета на 01.01.2013 г. – 25040 га.

В состав Круглянского сельсовета входят 5 населенных пункта: с. Круглое, д. Верхняя Алабуга, д. Комсомольская, с. Красногорка, д. Краснознаменка.

Административным центром поселения является с. Круглое.

Численность населения Круглянского сельсовета на 01.01.2013 г. – 1658 человек.

Территория Круглянского сельсовета расположена в северо-восточной части Звериноголовского района Курганской области, представляет собой равнинную лесостепную полосу с незначительными колебаниями абсолютных отметок.

Поверхность территории сельсовета характеризуется слабоволнистым мало расчлененным рельефом, изрезанным замкнутыми чашеобразными западинами.

Поверхности террас ровные, частично заболоченные, изрезаны мелкими озерами.

Переход надпойменных террас в водораздельное плато фиксируется в рельефе довольно крутыми склонами высотой 5-10 м, часто прорезанными оврагами и промоинами.

Территория характеризуется континентальным климатом, который формируется под воздействием азиатского антициклона и южных циклонов, перемещающих с Черного и Каспийского морей. Летом в связи с прогревом подстилающей поверхности и значительным испарением возрастает роль конвекции.

Среднемесячная температура июля, самого теплого месяца +19.0°C. Самая низкая температура отмечается в январе, среднемесячная температура -17.7°C.

Абсолютный минимум температур - 49°C. Абсолютный максимум + 41°C.

Средняя дата первого заморозка отмечается 14 сентября, последнего – 23 мая.

Средняя продолжительность безморозного периода составляет 113 дней.

Продолжительность отопительного сезона составляет в среднем около 200 дней.

В марте максимальная высота снежного покрова достигает 29 см. Число дней со снежным покровом составляет 161 день.

Максимум относительной влажности приходится на декабрь – 82%, минимум наблюдается в мае – 59%.

Ветровой режим на территории формируется под влиянием основных циклонов и антициклонов, стационарирующих над Северной Атлантикой и над континентом Европы.

В целом за год преобладают ветры западных и юго-западных направлений, наибольшую повторяемость они обнаруживают в теплый период года (IV-X), наименьшую повторяемость во все сезоны года имеют ветры северо-восточных и восточных направлений.

Среднегодовая скорость ветра 3.2 м/с. Самые большие скорости ветра наблюдаются весной, в мае (4.0 м/с), наименьшие в августе (2.6 м/с).

## 2. Сведения о котельных по поселениям.

В настоящее время теплоснабжающей организацией, обязанной заключить с потребителем договор теплоснабжения является теплоснабжающая организация – ООО «Огонёк».

№ п/п	Наименование котельной	Адрес	Установленная мощность, Гкал/час	Протяженность теплосетей в 2-х тр.исч., м
Село Круглое				
1	ООО «Огонёк»	ул. Ленина, 1-б	0,0404	980

Теплоснабжение (отопление, горячее водоснабжение) Круглянского сельсовета осуществляется:

- в частных и многоквартирных домах от печей и котлов на твердом топливе (дрова), горячее водоснабжение - от электроводонагревателей;
- в с. Круглое отопление средней школы, и многоквартирных домов №1 и №2 по ул. Ленина осуществляется от котельной ООО «Огонёк» (схема теплоснабжения – приложение 1), топливо – каменный уголь. Горячее водоснабжение – от электроводонагревателей.

## 3. Перспективное развитие сельских поселений.

Население Круглянского сельсовета в настоящее время стабилизировалось и в перспективе расчетного срока (2014 г.) и 1-ой очереди (2015 г.) будет составлять, соответственно, 1658 и 1630 человек. Соответственно, сохраняется население в населенных пунктах Круглое, Верхняя Алабуга, Комсомольская, Красногорка и Краснознаменка.

Население с. Круглое составляет порядка 60% от численности всего населения Круглянского сельсовета.

Новые площади в населенных пунктах Правилами землепользования и застройки территории Круглянского сельсовета в основном планируются под жилые зоны с перспективой строительства малоэтажных индивидуальных и блокированных жилых домов с целью достижения жилой обеспеченности постоянного населения в 28,50 кв.м/чел. на 1-ю очередь и в 46,00 кв.м/чел. на расчетный срок, а также под зоны производственных предприятий и общественно-деловые зоны.

Во всех рассматриваемых населенных пунктах при градостроительном зонировании выделяются: общественно-деловая зона (ОД); зоны индивидуальной жилой застройки (Ж-1), зона автомобильного транспорта (ТР-1); производственная зона (П); зона сельскохозяйственного использования (СХ).

Как центры обслуживания местных систем расселения, предполагается в перспективе, что населенные пункты должны располагать всеми основными учреждениями обслуживания населения, в том числе: административно-

управленческими, общественно-деловыми и коммерческими объектами; культурно-просветительными и культурно-развлекательными объектами; объектами торговли, общественного питания и бытового обслуживания; объектами образования и здравоохранения; физкультурно-спортивными сооружениями.

Село Круглое имеет в настоящее время тепло -, водо-, и электрические системы инженерного обеспечения, село Красногорка, деревни В-Алабуга, Комсомольская, Краснознаменка электрические системы.

#### 4. Сравнительный анализ стоимости 1 МДж тепла, при различных вариантах топлива.

Данные для расчета:

Электроэнергия – 1 кВт/ч стоит 5,8 руб.; 1 кВт/ч – 3,6 МДж тепла;

дрова - 3,900 кВт/кг, стоимость 1 кг. – 1,58 руб.;

уголь каменный - 5,800 кВт/кг, стоимость 1 кг. – 2,6 руб.;

природный газ - 10,000 кВт/м<sup>3</sup>, стоимость 1 м<sup>3</sup> – 2,96 руб.

Наименование топлива	Стоимость 1 МДж тепла, руб.
Электроэнергия	1,42
Дрова	0,41
Уголь каменный	0,45
Природный газ	0,29

На основании сравнительного анализа, рекомендуется использование газового топлива.

#### 5. Перспективное теплоснабжение.

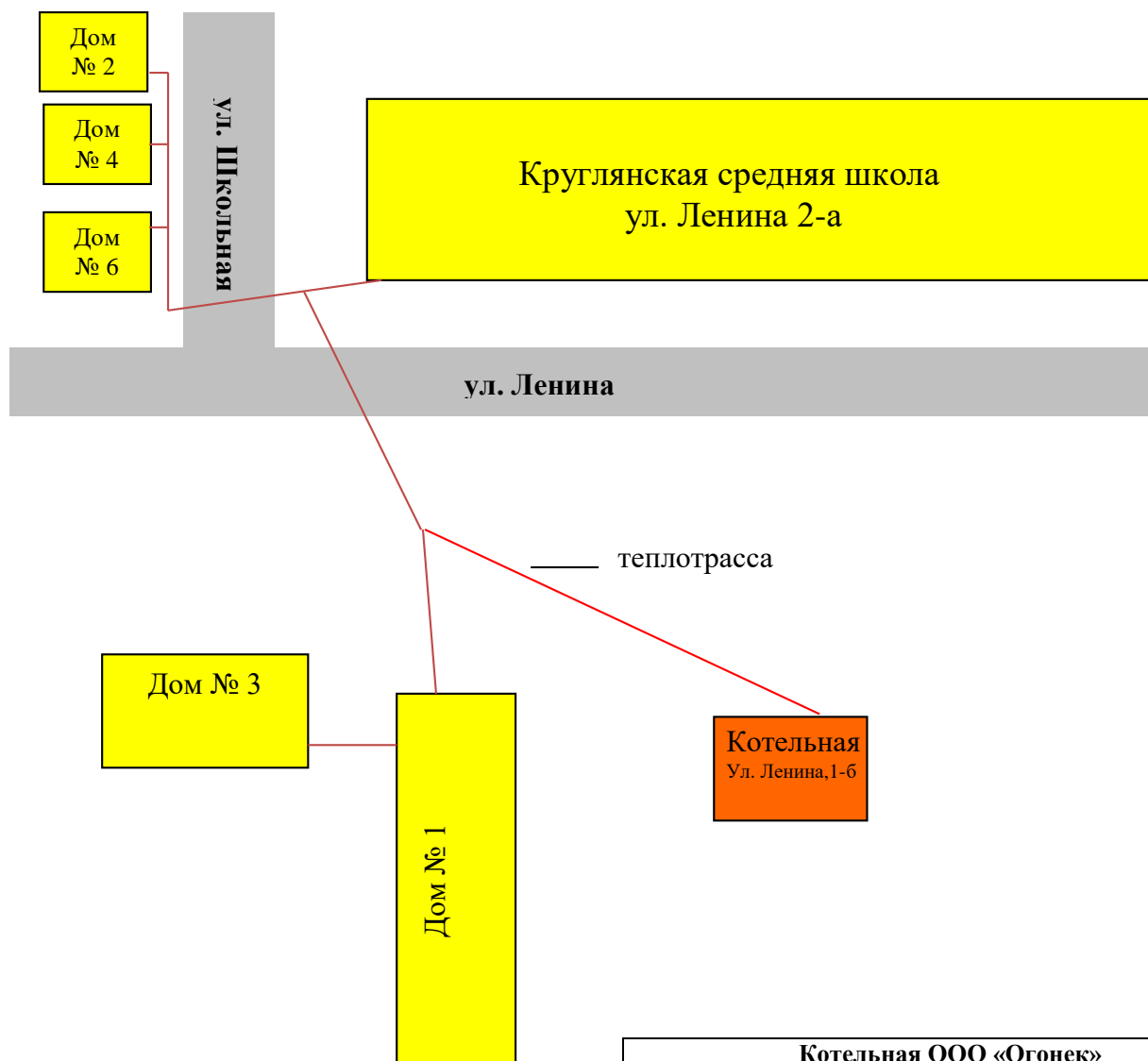
Существующая многоэтажная застройка и частные дома будут снабжаться по прежней схеме теплоснабжения – индивидуальное местное отопление.

Строительство новых котельных нецелесообразно. Существующая схема тепловых сетей и систем теплоснабжения, является оптимальной для поселения ввиду её малой протяженности магистрали и доступности к ревизии и ремонту.

Трассировка и способ прокладки тепловых сетей осуществлять поверхностно с использованием теплозащитных материалов.

Радиус эффективного теплоснабжения, выделен кругом на прилагаемой схеме (Раздел 3).

### Схема теплоснабжения от котельной с. Круглое ул. Ленина 1-б



наименование потребителя	отапливаемый объем, м <sup>3</sup>
Школа	19400
Дом № 1	3190
Дом № 3	2110
Дом № 2	182
Дом № 4	180
Дом № 6	178
<b>Итого</b>	<b>25240</b>

Котельная ООО «Огонек»				
марка котлов	кол-во, шт.	мощность, Гкал/ч.	год ввода	присоединенная мощность, Гкал/ч
Вк-04	3	1,2	2009	0,0404

общая протяженность сетей			
подземная		надземная	
протяженность, м	диаметр, мм	протяженность, м	диаметр, мм
740	108	-	-
240	250	-	-
<b>Итого</b> 980			